

Onde Scalari endogene, esogene artificiali ed esogene Naturali (o Spirituali) e il Metodo Summa Aurea®.

DOI: <https://doi.org/10.48274/IBI33>

Autore

Fabbroni Roberto, (codice ORCID 0000-0001-5328-4412)

Abstract

Scopo di questo articolo è fare chiarezza su quelle che sono le Onde Scalari, le loro differenze in base alla loro natura e indicare nel Metodo Bioenergetico che consente l'uso della Energia Scalare Spirituale, per il proprio e altrui benessere, il Metodo Summa Aurea®.

Keywords

Onde scalari, Metodo Summa Aurea®.

Citazione per questo articolo

Fabbroni R., *Onde Scalari endogene, esogene artificiali ed esogene Naturali (o Spirituali) e il Metodo Summa Aurea®*, *Rivista Scienze Biofisiche* (02/2024), DOI: <https://doi.org/10.48274/IBI33>

Articolo

Le Onde Scalari endogene sono quelle prodotte dal nostro organismo autonomamente e in modo particolare dal nostro cuore (Fabbroni R., Molinari C. G., Sanna A., 2022).

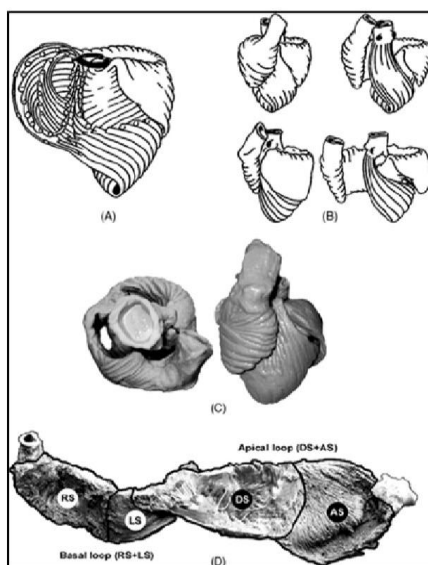


Figure 1: (A) is a copy of the last drawing made by Torrent-Guasp, illustrating the complex three-dimensional fiber architecture of the ventricular mass. The schematic of the silicone-rubber mould of the HVMB is shown in (B), and his silicone-rubber mould of the HVMB is shown at (C); The segmental anatomy of the HVMB is shown in (D): RS, right segment; LS, left segment; DS, descendent segment; AS, ascendant segment. The illustration is Figure 9 from Kocica et al. [9].

Riprendiamo la meticolosa ricerca condotta da un innovativo cardiologo spagnolo, Francisco Torrent-Guasp che ha rivelato che il ventricolo del cuore è una struttura a doppia elica ora conosciuta come la banda miocardica ventricolare elicoidale (HVMB). Ulteriori lavori di Guasp e altri hanno rivelato che questa struttura ventricolare tridimensionale può essere considerata come una superficie geometrica non orientabile simile ad una striscia di Moebius a tripla torsione. Questa è una delle diverse disposizioni usate per documentare gli effetti di Aharonov-Bohm, che coinvolgono potenziale elettromagnetico vorticoso o campi scalari. Una straordinaria e convincente prova ha anche indicato che i campi energetici del cuore, generati dai flussi elettrici vorticosi attraverso il cuore e l'arco aortico sono accoppiati a campi di informazione che non sono vincolati a limiti di spazio e tempo.

Il Dr. Guasp ha usato il modello in gomma siliconica del cuore ad elica (fig.2) molte volte nelle sue

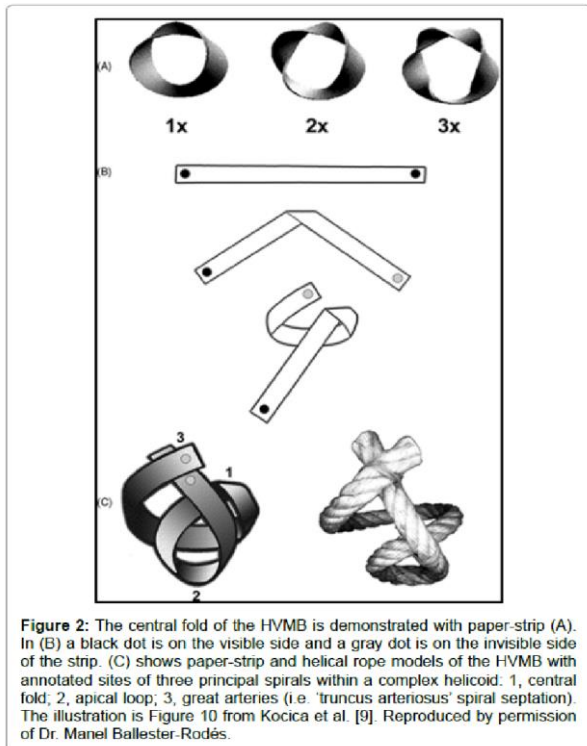


Figure 2: The central fold of the HVMB is demonstrated with paper-strip (A). In (B) a black dot is on the visible side and a gray dot is on the invisible side of the strip. (C) shows paper-strip and helical rope models of the HVMB with annotated sites of three principal spirals within a complex helicoid: 1, central fold; 2, apical loop; 3, great arteries (i.e. 'truncus arteriosus' spiral septation). The illustration is Figure 10 from Kocica et al. [9]. Reproduced by permission of Dr. Manel Ballester-Rodés.

conferenze e nei workshops per dimostrare la struttura a doppia elica del HVMB, e per spiegare la possibilità di risonanza tra i campi vorticosi del cuore e le molecole a doppia elica del DNA nelle cellule del corpo. L'evidenza di una risonanza cuore/DNA è stata riportata nel 1993 da Rein e McCraty. Rein aveva già dimostrato che i campi quantici (potenziali elettromagnetici, A-fields o campi scalari) possono influenzare le funzioni neurologiche (Rein G., 1993) e immunologiche (Rein G., 1991). Cyril Smith et al. negli UK hanno documentato effetti degli A-fields magnetici sia nelle risposte allergiche che negli effetti dei rimedi omeopatici (Smith C. W., 1987).

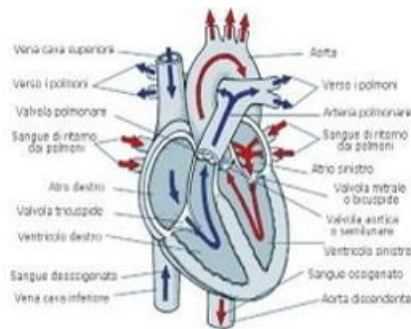
Questi studi dimostrarono:

(a) coerenza all'esame dello spettro di frequenze elettrocardiografico (ECG) degli individui la cui attenzione era focalizzata nell'area del cuore mentre generavano emozioni positive come

amore, cura o apprezzamento

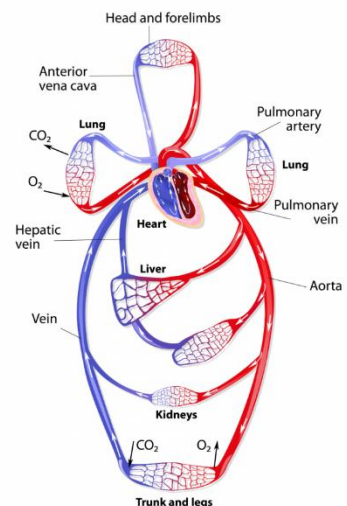
(b) una correlazione di coerenza tra gli schemi dell'ECG e quelli provenienti dal cervello e da altre parti del corpo.

In questo contesto diventa rilevante porre l'attenzione sul sistema circolatorio in modo ancora più ampio e sul cuore e sul suo flusso sanguigno. È nel cuore che si trova il centro della bobina vascolare del Möbius: un'intersezione del sangue venoso che passa attraverso l'atrio destro, sovrapponendosi al sangue aortico che passa attraverso l'atrio sinistro. L'intersezione della bobina di Möbius avviene proprio di fronte ai polmoni, che contengono un'enorme rete di connessioni capillari. Questa rete capillare funge da batteria per la memorizzazione di onde scalari.



Il flusso continuo di sangue attraverso il sistema arterioso – che scorre accanto al sistema venoso ma in direzioni opposte – contiene proprietà della bobina di Möbius. La circolazione del sangue in tutto il corpo ricorda la forma a otto della bobina di Möbius.

All'interno della bobina di Möbius vascolare ci sono sottinsiemi della figura otto lungo le principali reti capillari. Queste principali reti capillari sono associate agli organi primari e sono legate alle ghiandole endocrine.



La dimostrazione inoltre di F-A Popp della coerenza quantica nei sistemi biologici (Popp F. A., 1979) ha supportato il concetto di un campo elettromagnetico endogeno coerente del corpo. Presi insieme, questi risultati hanno rafforzato la teoria dell'Istituto HeartMath secondo cui il cuore agisce come un "supremo" oscillatore elettrico capace di irradiare frequenze coerenti che promuovono la salute e la vitalità dell'intero sistema umano (Smith C. W., 1987). La teoria proponeva anche il fatto che i benefici fisiologici delle frequenze coerenti del cuore prodotte durante gli stati emozionali positivi sono mediate dal DNA.

Nel 1996 anche Russek e Schwatz (Russek L.G., Schwartz G. E., 1996) suggerirono che il cuore può essere visto come un sistema che genera energia dinamicamente, e coniarono il termine "cardiologia energetica".

Riassumendo quindi sappiamo che sono le Onde scalari endogene quelle generate dal nostro cuore e che inoltre ne pilotano il Campo Elettromagnetico Umano (Fabbroni R., Molinari C. G., Sanna A., 2022)!

Le onde scalari esogene artificiali

Di recente si parla di tecnologia ad onda scalare, cioè di prodotti per il benessere che portino armonia nella persona e tanto altro.

Ammesso che questi dispositivi posano creare un'onda scalare, la risultante è comunque un'onda definita in frequenza, è un impulso armonico e quindi elettromagnetico coerente.

Ciò comporta, entrandovi in contatto, nel caso si fosse in uno stato disarmonico, un beneficio e una armonizzazione legata alla frequenza generata dalla apparecchiatura.

Ovviamente l'onda generata è sempre la stessa in frequenza e comunque sia non potrà mai essere la nostra frequenza basale e in tutti i casi sarebbe come indossare un pacemaker che ti mantiene in uno stato fisso, stazionario.

Un aumento di benessere però evita alla persona di andare a confrontarsi con la causa del malessere che rimane e che con il passare del tempo, lentamente continua ad erodere lo stato fisiologico perché questa tipologia di tecnologia in sostanza diminuisce il livello basale di allarme fisiologico. Questo significa che generando un impulso continuo armonico si ha una percezione di un miglior stato di benessere ma al tempo stesso si mantengono le cause del malessere che ci forniscono sintomi più blandi ma questo solo perché sono stati spostati i parametri di allarme.

Ricordo infatti che tutti i sistemi viventi e non, tendono ad uno stato di "equilibrio", di minimo dispendio di energia. L'applicazione di un campo elettromagnetico costante non consente questo equilibrio con minimo dispendio, il che potrebbe quindi, come detto, creare effetti collaterali essendo comunque una situazione non naturale.

Questi sono alcuni dei rischi che si può incorrere, in generale, con l'uso prolungato di tali tecnologie. Si invita quindi i costruttori a fare attenzione e a fare valutazioni dell'uso prolungato di tali apparecchiature.

Le onde scalari esogene Naturali (o Spirituali)

Conosciamo meglio le Onde Scalari (Fabbroni R., 2023). In modo particolare il fisico-matematico e ingegnere Thomas Bearden, il quale oltre a progettare tutta una serie di esperimenti per tentare l'estrazione della cosiddetta "energia libera", ha elaborato un modello teorico che spiegherebbe l'energia scaturita dall'etere come la manifestazione di "onde scalari". Definendo come "etere" tre cose indistintamente:

1. il vuoto
2. lo spaziotempo
3. la carica elettrica senza massa

A differenza delle onde elettromagnetiche, la cui natura è vettoriale ovvero caratterizzate da un verso e una direzione oltre che da una intensità, le onde scalari rappresentano un campo di energia che non ha né direzione né verso.

In fisica classica, gli esempi di campi scalari più noti sono il potenziale, la temperatura e la pressione atmosferica.

In questo contesto, invece, per campo scalare si intende un campo quantistico i cui *quanti sono bosoni con spin zero*.

Queste particelle sono altamente simmetriche e rimangono inalterate sotto l'effetto delle rotazioni: intuitivamente possiamo paragonarle a delle sferette, osservabili uguali da qualunque angolazione, sarebbero onde che nascono dunque dal vuoto, un vuoto senza massa ma dotato di carica e inondato da particelle virtuali¹.

Le Onde Scalari Esogene Naturali escono dal Vuoto Quantico (Fabbroni R., 2023) e sono composte dalle 4 forze Fondamentali della Fisica, Gravitazionale, Nucleare Forte, Nucleare Debole ed Elettromagnetica, assieme al Potenziale Quantico.

Il Potenziale Quantico fornisce l'informazione con cui le 4 Forze si debbono correlare, interagire, tra loro.

Si sono quindi definite le seguenti caratterizzazioni:

- la Forza Gravitazionale come la capacità di "Essere presenti" nell'Universo, di essere posizionati
- la Forza Debole come l'Anima delle cose, il loro "sapore", la capacità di differenziare
- la Forza Elettromagnetica come l'Energia che dà la Forma alle cose
- la Forza Forte come l'Energia stabilizzante della materia

La frequenza più armonica e coerente in Natura è l'AMORE!

Questa è la frequenza dell'Energia Scalare che permea il Vuoto Quantico, la frequenza più ordinata che crea tutto ciò che esiste.

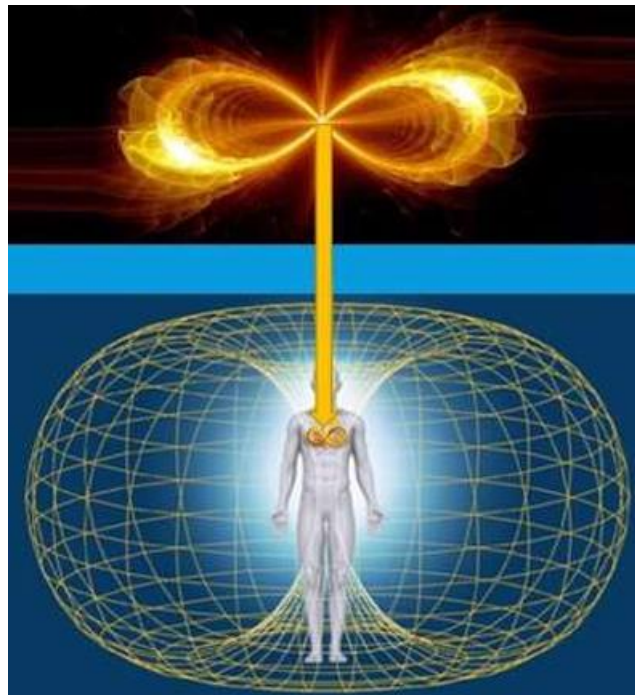
Se siamo in preda ai condizionamenti umani e alle varie emozioni disarmoniche, è normale che in noi l'Amore si riduca e il suo posto sia preso dalle emozioni disarmoniche o dalla illusione materialistica di stare nel mondo che condizionano la nostra vita.

¹ <https://scienzapertutti.infn.it/schede-approfondimento/657-campi-scalari>

Entriamo quindi in quella che è la Visione Sistemica della vita e la necessità di riportare in equilibrio Corpo, Mente e Anima-Spirito, dove la connessione con l'Anima-Spirito è espressione del buon funzionamento del Campo scalare Endogeno con la propensione alla connessione animica (Fabbroni R., Molinari C. G., Sanna A., 2022).

Ricordiamo inoltre che il malessere è dovuto al conflitto tra la personalità e l'Anima (Fabbroni R., 2023a), (Fabbroni R., Sanna A., 2023).

Un esempio palese di come si generi un conflitto, è legato alle relazioni e quindi a come una comunicazione disfunzionale possa creare una relazione disfunzionale (Fabbroni R., Sanna A., Columbano T., & Alt., 2024)



Quindi per poter essere in uno stato armonico è necessario che il Campo Scalare Endogeno umano sia in Fase o tenda alla Fase con il Campo Scalare Esogeno Naturale (Fabbroni R., Sanna A., 2023).

Il Metodo Summa Aurea®



Il Metodo Summa Aurea® (Fabbroni R., 2021a), è un potente strumento per lavorare a livello PSICO-FISICO-ENERGETICO, attraverso la conoscenza e l'uso della Bioenergia e della Informazione ad essa correlata. Conoscere e utilizzare tale Metodo consente di portare la persona in uno stato di equilibrio e connessione con sé stessa e con tutto ciò che la circonda e, avendo riarmonizzato il campo energetico e, in primis, il proprio "Campo Scalare" del Cuore (poco conosciuto ma fondamentale), la persona è più integra e il suo sistema trova più facile:

- riequilibrare lo stato psico-fisico-emozionale
- riequilibrare il sistema endocrino

- riequilibrare i ritmi sonno-veglia stimolando la ghiandola pineale (epifisi) a una maggiore o minore produzione di melatonina
- imparare a ricaricare energeticamente noi stessi o altre persone
- ridurre la sofferenza e il dolore personale o di altre persone
- integrare l'approccio Bioenergetico con tutti i Metodi o Discipline TerapeuticheIl Metodo è, inoltre, funzionale per:
 - comprendere quali siano i nostri conflitti umani
 - prendere coscienza di come funzioniamo a livello mentale e fisiologico e quali dinamiche e condizionamenti sono in atto in noi
 - imparare ad affrontare e risolvere ciò di cui abbiamo preso coscienza e che intrappola la nostra vita creando malessere
 - recuperare un equilibrio interiore foriero di ritrovato benessere mentale, fisico e spirituale

Quindi se una persona è in uno stato di malessere, il modo migliore per rimodularne il Campo scalare Endogeno del cuore è necessariamente agire sulla sua stessa frequenza portante che è legata alle Onde Scalari, quindi generate dal cuore stesso, e che hanno perso la sintonia con il Campo Primordiale, il Vuoto Quantico (Fabbroni R., 2023a).

Questo è possibile con il Metodo Summa Aurea® perché lavora proprio con l'Energia Scalare.

Attraverso le tecniche bioenergetiche del Metodo Summa Aurea®, si è in grado di entrare in uno stato di coerenza con il Campo Primordiale (Vuoto Quantico) e quindi per risonanza, si è in grado di rimodulare il Campo Scalare del Cuore del cliente. Inoltre, successivamente, possono integrare nel trattamento ogni tipologia di altra disciplina di conoscenza, per un lavoro specifico su alcune parti, ma con uno stato di predisposizione del cliente enormemente più ricettivo.

Portare il Campo Energetico del cuore verso il ritorno in fase con il Campo Primordiale consente alla parte biofisica dell'organismo di recuperare, per ciò che è possibile (al di là dei danni irreversibili creati), le corrette Informazioni per il Benessere e la Salute dell'individuo. Il Metodo Summa Aurea® è quindi un percorso che consente di far conoscere e sperimentare l'Energia o la Bioenergia che è presente nel "Vuoto Quantico" e ci fornisce la vita cioè "l'Energia Scalare".

Bibliografia

1. Fabbroni R., Molinari C. G., Sanna A., *Riconnettere Corpo, Mente e Anima-Spirito per recuperare Salute e Benessere in una visione sistemica e unitaria che porti alla guarigione. Il Metodo bioenergetico Summa Aurea® come strumento per ri-Animare l'essere umano e la società attraverso l'uso consapevole dell'Energia-Informata*, *Rivista Scienze Biofisiche* (07/2022), *Rivista Scienze Biofisiche* (03/2022) DOI: <https://doi.org/10.48274/IBI15>
2. Fabbroni R., *Teoria Unificata delle 4 forze: Il Vuoto, il Potenziale Quantico e le Onde Scalari che creano la vita! Come recuperare Salute e Benessere attraverso il Metodo*

- Summa Aurea®: La Medicina Integrativa Informazionale-MII!, Scienze Biofisiche (02/2023), Doi: <https://doi.org/10.48274/IBI18>***
3. Fabbroni R., Sanna A., ***Psiche-Somatica la Nuova disciplina al Centro della Medicina Integrativa Informazionale: contesto teorico-scientifico e applicativo, Rivista Scienze Biofisiche (07/2023), DOI: <https://doi.org/10.48274/IBI19>***
 4. Fabbroni R. (2023a), ***La Visione Sistemica della vita attraverso la Medicina Integrativa Informazionale. La Creazione della Vita attraverso le Onde Scalari e l'approccio Psiche-Somatico. Rivista Scienze Biofisiche (07/2023), Doi: <https://doi.org/10.48274/IBI20>***
 5. Fabbroni, R. (2021a). ***Aspetti e funzionamento della TB-Tecnica Bioenergetica secondo il Metodo Summa Aurea®. Scienze Biofisiche. DOI: <https://doi.org/10.48274/ibi5>***
 6. Fabbroni R., Sanna A., Columbano T., Ondradu K., Puddori M., Barontini M., Cittanti G., ***Ego e Spiritualità. La comunicazione efficace dal punto di vista della Biofisica Informazionale e le risposte Psicologiche e Fisiologiche associate, all'interno di un approccio sistemico di Medicina Integrativa Informazionale-MII, attraverso il Metodo Summa Aurea®. Scienze Biofisiche (01/-2024), Doi: <https://doi.org/10.48274/IBI32>***
 7. Fabbroni R., Sanna A., Columbano T., Ondradu K., Puddori M., Barontini M., Cittanti G., ***Ego e Spiritualità. La comunicazione efficace dal punto di vista della Biofisica Informazionale e le risposte Psicologiche e Fisiologiche associate, all'interno di un approccio sistemico di Medicina Integrativa Informazionale-MII, attraverso il Metodo Summa Aurea®. Scienze Biofisiche (01/-2024), Doi: <https://doi.org/10.48274/IBI32>***
 8. Popp FA (1979), ***Photon storage in biological systems. In: Electromagnetic Bioinformation. Popp FA et al eds. Urban & Schwarzenberg, München***
 9. Rein G (1993), ***Modulation of neurotransmitter function by quantum fields. In: Behavioral Neurodynamics. Pribram KH (eds.) Internat. Neural Network Society, Washington DC.***
 10. Rein G (1991), ***Utilization of a cell culture bioassay for measuring quantum fields generated from a modified caduceus coil. Proc. 26th Intersoc Energy Convers Engineer Conf Boston, USA.***
 11. Russek LG, Schwartz GE (1996), ***Energy Cardiology: A Dynamical Energy. Systems Approach for Integrating Conventional and Alternative Medicine, Advances: The Journal of MindBody Health 12: 4-24.***
 12. Smith CW (1987), ***Electromagnetic effects in humans. In: Fröhlich H ed Biological Coherence and Response to External Stimuli. Springer-Verlag, Berlin 14: 205-232.***